

# Communiqué de presse

Zurich, le 12 novembre 2025  
Annonce événementielle au sens de l'art. 53 RC

## Swiss Life poursuit sa croissance durant les neuf premiers mois de 2025

- **Revenus issus de frais et commissions : 1,91 milliard de francs (+3% en monnaie locale)**
- **Recettes de primes : 16,3 milliards de francs (+3% en monnaie locale)**
- **Produits directs des placements : 3,13 milliards de francs (même période de l'exercice précédent : 3,08 milliards de francs)**
- **TPAM : afflux de nouveaux capitaux nets : 15,0 milliards de francs ; actifs sous gestion : 142 milliards de francs (30 septembre 2025)**
- **Ratio SST au 30 septembre 2025 : environ 205% (31 décembre 2024 : 201%)**

« Durant les trois premiers trimestres de 2025, nous avons poursuivi notre évolution positive et avons développé à la fois les activités d'assurance et celles reposant sur le versement de frais et de commissions », déclare Matthias Aellig, Group CEO de Swiss Life. « En outre, nous avons enregistré d'importants afflux de nouveaux capitaux nets dans nos affaires TPAM et notre solvabilité reste solide. Nous avançons donc bien et sommes sur la bonne voie dans la mise en œuvre de notre programme d'entreprise " Swiss Life 2027 ". »

Durant les neuf premiers mois de 2025, Swiss Life a développé encore ses activités reposant sur le versement de frais et de commissions et a généré des revenus issus de frais et commissions de 1,91 milliard de francs au total (même période de l'exercice précédent : 1,88 milliard de francs). La croissance de 3% en monnaie locale est due aux produits et services tiers et propres à l'entreprise, aux canaux de conseil indépendants et à Swiss Life Asset Managers. Les primes ont progressé de 3% en monnaie locale, à 16,3 milliards de francs (même période de l'exercice précédent : 15,9 milliards de francs), tous les secteurs d'assurance ayant livré des contributions positives.

Sur son marché d'origine, la **Suisse**, Swiss Life a réalisé des recettes de primes de 8,2 milliards de francs, ce qui représente une hausse de 2%. Fin septembre 2025, les actifs sous gestion dans les affaires semi-autonomes s'élevaient à 8,1 milliards de francs (31 décembre 2024 : 7,8 milliards de francs). Les revenus issus de frais et commissions ont progressé de 5%, à 265 millions de

francs. En **France**, les primes ont gagné 4% pour s'établir à 5,9 milliards d'euros. En assurance vie, elles ont progressé de 6%, avec une part d'unités de compte toujours élevée (66%). Les revenus issus de frais et commissions ont augmenté de 5%, à 439 millions d'euros. En **Allemagne**, les primes se sont élevées à 1,1 milliard d'euros, en hausse de 2%. Les revenus issus de frais et commissions ont progressé de 5%, à 634 millions d'euros. Dans l'unité de marché **International**, les primes ont augmenté de 8%, à 1,6 milliard d'euros. Les revenus issus de frais et commissions se sont montés à 282 millions d'euros (-1%).

Durant les neuf premiers mois, **Swiss Life Asset Managers** a augmenté les nouveaux capitaux nets dans les affaires TPAM à 15,0 milliards de francs (même période de l'exercice précédent : 3,4 milliards de francs), portés principalement par un afflux dans les valeurs mobilières. Fin septembre 2025, les actifs sous gestion dans les affaires TPAM atteignaient 142 milliards de francs (31 décembre 2024 : 125 milliards de francs). Swiss Life Asset Managers a réalisé des revenus issus de frais et commissions de 719 millions de francs (même période de l'exercice précédent : 699 millions de francs). TPAM y a contribué pour 455 millions de francs, soit une hausse de 4%.

Durant les neuf premiers mois de 2025, Swiss Life a réalisé des produits directs des placements de 3,13 milliards de francs (même période de l'exercice précédent : 3,08 milliards de francs). Le rendement direct des placements non annualisé s'est établi à 2,2% (même période de l'exercice précédent : 2,2%). Au 30 septembre 2025, Swiss Life table sur un ratio SST d'environ 205%. Le taux de solvabilité se situe ainsi au-dessus de l'ambition stratégique de 140-190%. Le programme de rachat d'actions en cours pour 750 millions de francs se déroule comme prévu et durera jusqu'à fin mai 2026.

### **Conférence téléphonique à l'intention des analystes et des investisseurs**

Une conférence téléphonique en anglais aura lieu aujourd'hui à 9h00 (HEC) avec Matthias Aellig, Group CEO, et Marco Gerussi, Group CFO, à l'intention des analystes financiers et des investisseurs. Un [webcast audio](#) est en outre disponible sur la page Internet. Vous trouverez tous les documents relatifs aux états financiers en ligne à l'adresse [www.swisslife.com](http://www.swisslife.com).

Numéro d'accès Europe : +41 (0) 58 310 50 00

Numéro d'accès Royaume-Uni : +44 (0) 207 107 06 13

Numéro d'accès États-Unis : +1 (1) 631 570 56 13

## Chiffres clés au 30 septembre 2025

	9 mois 2025	9 mois 2024	Variation (en %)	Variation (en monnaie locale)
Base IFRS, chiffres non révisés				
<b>Total<sup>1</sup> (en mio. CHF)</b>				
- Primes émises, accessoires de primes et dépôts perçus, bruts	<b>16 266</b>	15 878	+2%	+3%
- Revenus issus de frais et commissions	<b>1 910</b>	1 877	+2%	+3%
Par unité opérationnelle				
<b>Suisse (en mio. CHF)</b>				
- Primes émises, accessoires de primes et dépôts perçus, bruts	<b>8 199</b>	8 039	+2%	-
- Revenus issus de frais et commissions	<b>265</b>	252	+5%	-
<b>France (en mio. EUR)</b>				
- Primes émises, accessoires de primes et dépôts perçus, bruts	<b>5 894</b>	5 644	+4%	-
- Revenus issus de frais et commissions	<b>439</b>	416	+5%	-
<b>Allemagne (en mio. EUR)</b>				
- Primes émises, accessoires de primes et dépôts perçus, bruts	<b>1 115</b>	1 089	+2%	-
- Revenus issus de frais et commissions	<b>634</b>	602	+5%	-
<b>International (en mio. EUR)</b>				
- Primes émises, accessoires de primes et dépôts perçus, bruts	<b>1 612</b>	1 492	+8%	-
- Revenus issus de frais et commissions	<b>282</b>	283	-1%	-
<b>Asset Managers (en mio. CHF)</b>				
- Revenus issus de frais et commissions ; dont TPAM	<b>719</b> <b>455</b>	699 436	+3% +4%	- -
- Nouveaux capitaux nets TPAM	<b>15 028</b>	3 389	+343%	-
- Actifs sous gestion TPAM	<b>141 723</b>	124 688 <sup>2</sup>	+14%	-

<sup>1</sup> Primes émises, accessoires de primes et dépôts perçus, bruts : le total comprend des éliminations intersectorielles de -49 millions de francs les 9 premiers mois de 2025 et de -45 millions de francs les 9 premiers mois de 2024 ; revenus issus de frais et commissions : le total comprend le secteur Autres et des éliminations intersectorielles de -349 millions de francs les 9 premiers mois de 2025 et de -322 millions de francs les 9 premiers mois de 2024.

<sup>2</sup> Au 31 décembre 2024

## Informations

### Media Relations

Téléphone +41 43 284 77 77

[media.relations@swisslife.ch](mailto:media.relations@swisslife.ch)

### Investor Relations

Téléphone +41 43 284 52 76

[investor.relations@swisslife.ch](mailto:investor.relations@swisslife.ch)

[www.swisslife.com](http://www.swisslife.com)

### Suivez-nous sur LinkedIn

[Swiss Life Group](#)

### Informations complémentaires

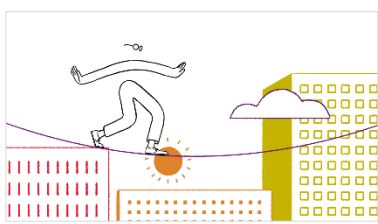
Vous trouverez tous les communiqués de presse à l'adresse [swisslife.ch/communiques](http://swisslife.ch/communiques)

### Groupe Swiss Life

Le groupe Swiss Life est l'un des leaders européens en termes de solutions complètes en prévoyance globale et en finances. Sur ses marchés clés, la Suisse, la France et l'Allemagne, Swiss Life propose aux particuliers et aux entreprises un conseil personnalisé et complet de même qu'un large choix de produits de sa conception et de produits de ses partenaires via des agents appartenant à son réseau ou des partenaires de distribution tels que des courtiers et des banques.

Les conseillers et conseillères de Swiss Life Select, tecis, Horbach, Proventus et Chase de Vere transmettent également à leurs clients et clientes des produits adaptés d'entreprises partenaires. Swiss Life Asset Managers propose des solutions de placement et de gestion d'actifs aux investisseurs privés et institutionnels. Swiss Life offre également des solutions de prévoyance en faveur du personnel aux multinationales, et des produits de prévoyance structurés aux particuliers fortunés.

Swiss Life Holding SA, domiciliée à Zurich, trouve son origine dans la Caisse de Rentes Suisse (Schweizerische Rentenanstalt), fondée en 1857. L'action de Swiss Life Holding SA est cotée à la bourse suisse SIX Swiss Exchange (SLHN). Le groupe Swiss Life détient également diverses filiales. Il emploie environ 11 000 collaborateurs et dispose d'un réseau de distribution d'environ 17 000 conseillers.



[Film d'entreprise de Swiss Life](#)

#### Cautionary statement regarding forward-looking information

This publication contains specific forward-looking statements, e.g. statements including terms like “believe”, “assume”, “expect” or similar expressions. Such forward-looking statements, by their nature, are subject to known and unknown risks, uncertainties and other important factors. These may result in a substantial divergence between the actual results, developments and expectations of Swiss Life and those explicitly or implicitly described in these forward-looking statements. Given these uncertainties, the reader is reminded that these statements are merely projections and should not be overvalued. Neither Swiss Life nor its Members of the Board of Directors, executive managers, managers, employees or external advisors nor any other person associated with Swiss Life or with any other relationship to the company makes any express or implied representation or warranty as to the correctness or completeness of the information contained in this publication. Swiss Life and the abovementioned persons shall not be liable under any circumstances for any direct or indirect loss resulting from the use of this information. Furthermore, Swiss Life undertakes no obligation to publicly update or change any of these forward-looking statements, or to adjust them to reflect new information, future events, developments or similar.