

Zürich, 3. September 2025
Ad hoc-Mitteilung gemäss Art. 53 KR

Swiss Life mit anhaltendem Wachstum und höherem Betriebsgewinn im ersten Halbjahr 2025 – «Swiss Life 2027» erfolgreich gestartet

- **Betriebsgewinn: plus 3% in lokaler Währung auf CHF 903 Millionen (HJ 24: CHF 883 Millionen); Reingewinn: CHF 602 Millionen (HJ 24: CHF 632 Millionen)**
- **Fee-Ergebnis: in lokaler Währung stabil bei CHF 392 Millionen (HJ 24: CHF 391 Millionen)**
- **Eigenkapitalrendite: 17,6% (HJ 24: 17,8%)**
- **Cash-Transfer an die Holding: CHF 1,17 Milliarden (HJ 24: CHF 1,26 Milliarden)**
- **Prämieinnahmen plus 5% in lokaler Währung auf CHF 12,1 Milliarden (HJ 24: CHF 11,7 Milliarden); Fee-Erträge in lokaler Währung um 2% auf CHF 1,27 Milliarden gesteigert (HJ 24: CHF 1,26 Milliarden)**
- **Nettoneugeldzuflüsse TPAM: CHF 13,2 Milliarden (HJ 24: CHF 1,2 Milliarden); verwaltete Vermögen TPAM per 30. Juni 2025: CHF 138 Milliarden (31. Dezember 2024: CHF 125 Milliarden)**
- **SST-Quote per 30. Juni 2025: rund 205% (31. Dezember 2024: 201%)**

«Ich bin über die operative Leistung im ersten Halbjahr 2025 erfreut», sagt Matthias Aellig, Group CEO von Swiss Life. «Wir konnten sowohl unser Versicherungs- als auch unser Fee-Geschäft weiter ausbauen und erzielten einen höheren Betriebsgewinn. Zudem steigerten wir die Nettoneugeldzuflüsse im Anlagegeschäft für Drittkunden deutlich und unsere Solvenz ist unverändert stark. Mit diesen Ergebnissen sind wir erfolgreich in unser Unternehmensprogramm «Swiss Life 2027» gestartet und auf Kurs.»

Betriebsgewinn um 3% gesteigert

Swiss Life erzielte im ersten Halbjahr 2025 einen Betriebsgewinn von CHF 903 Millionen. Dies entspricht einer Steigerung um 3% in lokaler Währung. Der Reingewinn kam auf CHF 602 Millionen zu stehen (HJ 24: CHF 632 Millionen), dies hauptsächlich aufgrund von CHF 36 Millionen höherer Steueraufwendungen.

Die Prämieinnahmen stiegen in lokaler Währung um 5% auf CHF 12,1 Milliarden, sämtliche Versicherungssegmente verzeichneten ein Prämienwachstum. Swiss Life konnte auch das Fee-Geschäft weiter ausbauen und erzielte Fee-Erträge von insgesamt CHF 1,27 Milliarden (+2% in lokaler Währung). Zu diesem Wachstum trugen Swiss Life Asset Managers, die eigenen Beraterkanäle sowie eigene und fremde Produkte und Dienstleistungen bei.

Swiss Life erzielte ein Fee-Ergebnis von CHF 392 Millionen, was in lokaler Währung dem Vorjahresniveau entspricht (HJ 24: CHF 391 Millionen). Das Betriebsergebnis im Versicherungsgeschäft erhöhte sich in lokaler Währung um 6% auf CHF 583 Millionen. Die Contractual Service Margin (CSM), die Bilanzgrösse, welche die künftigen Gewinnbeiträge aus dem bestehenden Versicherungsgeschäft umfasst, stieg per 30. Juni 2025 auf CHF 14,8 Milliarden (31. Dezember 2024: CHF 14,4 Milliarden).

Die direkten Anlageerträge erhöhten sich auf CHF 2,18 Milliarden (HJ 24: CHF 2,13 Milliarden); die nicht annualisierte direkte Anlagerendite betrug unverändert 1,5%. Die Nettoanlageerträge beliefen sich auf CHF 1,63 Milliarden (HJ 24: CHF 1,86 Milliarden) und die nicht annualisierte Nettoanlagerendite lag bei 1,2% (HJ 24: 1,3%).

Wachstum im Versicherungsgeschäft – starke Nettoneugeldzuflüsse im TPAM-Geschäft

In der **Schweiz** konnten die Prämieinnahmen um 4% auf CHF 6,30 Milliarden gesteigert werden. Die im teilautonomen Geschäft verwalteten Vermögen erhöhten sich per Ende Juni 2025 auf CHF 7,96 Milliarden (Jahresende 2024: CHF 7,78 Milliarden). Das Fee-Ergebnis stieg um 3% auf CHF 27 Millionen und das Segmentergebnis um 4% auf CHF 458 Millionen. Der Cash-Transfer an die Holding sank auf CHF 0,61 Milliarden gegenüber CHF 0,70 Milliarden in der Vorjahresperiode, in der ein Einmaleffekt von CHF 0,12 Milliarden enthalten war.

In **Frankreich** konnte Swiss Life die Prämieinnahmen um 7% auf EUR 4,03 Milliarden steigern. Im Lebegeschäft stiegen die Prämien um 9%, wobei der Anteil anteilgebundener Lösungen weiterhin hoch war (65%). Das Fee-Ergebnis erhöhte sich dank dem starken anteilgebundenen Geschäft um 4% auf EUR 106 Millionen. Das Segmentergebnis stieg um 9% auf EUR 209 Millionen. Der Cash-Transfer konnte leicht gesteigert werden auf EUR 182 Millionen (HJ 24: EUR 178 Millionen).

In **Deutschland** erhöhten sich die Prämieinnahmen um 3% auf EUR 758 Millionen. Das Fee-Ergebnis stieg dank weiter verbesserter Produktivität in den eigenen Beraterkanälen um 5% auf EUR 81 Millionen. Das Segmentergebnis erhöhte sich um 8% auf EUR 121 Millionen. Der Cash-Transfer belief sich auf EUR 102 Millionen (HJ 24: EUR 101 Millionen).

In der Markteinheit **International** konnten die Prämieinnahmen um 7% auf EUR 1,40 Milliarden gesteigert werden. Das Fee-Ergebnis stieg um 5% auf EUR 46 Millionen. Das Segmentergebnis kam auf EUR 64 Millionen zu stehen (HJ 24: EUR 63 Millionen). Der Cash-Transfer konnte auf EUR 61 Millionen erhöht werden (HJ 24: EUR 56 Millionen).

Swiss Life Asset Managers konnte die Nettoneugeldzuflüsse im TPAM-Geschäft aufgrund starker Zuflüsse in Wertschriften und Immobilien im ersten Halbjahr 2025 deutlich steigern auf CHF 13,2 Milliarden (HJ 24: CHF 1,2 Milliarden). Die im TPAM-Geschäft verwalteten Vermögen erhöhten sich per Ende Juni 2025 auf CHF 138 Milliarden (31. Dezember 2024: CHF 125 Milliarden). Swiss Life Asset Managers erwirtschaftete im ersten Halbjahr 2025 Gesamterträge von CHF 496 Millionen. Der Rückgang der Gesamterträge um 2% ist auf geringere Nettoerträge aus der Immobilienprojektentwicklung zurückzuführen. Das TPAM-Geschäft leistete dazu einen Beitrag von CHF 325 Millionen (-1%). Das Segmentergebnis ging um 6% auf CHF 145 Millionen zurück. Der Cash-Transfer blieb mit CHF 239 Millionen stabil, trotz einer starken Vorjahresperiode, die von einem Einmaleffekt in der Höhe von CHF 20 Millionen profitierte.

«Swiss Life 2027» auf Kurs

Mit dem ersten Halbjahr 2025 konnte das Unternehmensprogramm «Swiss Life 2027» erfolgreich gestartet werden. Swiss Life will bis 2027 das Fee-Ergebnis auf über CHF 1 Milliarde ausbauen (HJ 25: CHF 392 Millionen) und eine Eigenkapitalrendite von 17 bis 19% erzielen (HJ 25: 17,6%). Zudem will Swiss Life den kumulierten Cash-Transfer an die Holding in den kommenden drei Jahren auf CHF 3,6 bis 3,8 Milliarden steigern (HJ 25: CHF 1,2 Milliarden). Ausserdem strebt Swiss Life ab 2025 eine Dividendenausschüttungsquote von über 75% an und will die Dividende je Aktie erhöhen.

Per 30. Juni 2025 geht Swiss Life von einer SST-Quote von rund 205% aus (31. Dezember 2024: 201%) und liegt damit oberhalb der strategischen Ambition von 140 bis 190%. Das bis Ende Mai 2026 laufende Aktienrückkaufprogramm in der Höhe von CHF 750 Millionen verläuft nach Plan.

Telefonkonferenz für Analysten, Investoren und Medienschaffende

Heute um 9 Uhr (MEZ) findet für Finanzanalysten und Investoren eine Telefonkonferenz mit Matthias Aellig, Group CEO, und Marco Gerussi, Group CFO, in englischer Sprache statt. Zudem ist eine Teilnahme über einen [Audio-Webcast](#) möglich.

Einwahlnummer Europa: +41 (0) 58 310 50 00

Einwahlnummer UK: +44 (0) 207 107 06 13

Einwahlnummer USA: +1 (1) 631 570 56 13

Um 11 Uhr (MEZ) findet zudem für Medienschaffende eine virtuelle Medienkonferenz mit Matthias Aellig, Group CEO, und Marco Gerussi, Group CFO, in deutscher Sprache statt ([Teilnahmelink](#)).
Sämtliche Unterlagen zum Halbjahresabschluss finden Sie online unter www.swisslife.com.

Kennzahlen per 30.06.2025

	HJ 2025	HJ 2024	Veränderung (in Prozent)	Veränderung (in lokaler Währung)
Total¹ (Mio. CHF)				
- Betriebsgewinn	903	883	+2%	+3%
- Reingewinn	602	632	-5%	-4%
- Verbuchte Bruttoprämien	12 112	11 664	+4%	+5%
- Fee-Erträge	1 271	1 261	+1%	+2%
- Fee-Ergebnis	392	391	-1%	0%
- Cash-Transfer	1 166	1 263	-8%	
Zu den Geschäftseinheiten				
Schweiz (Mio. CHF)				
- Verbuchte Bruttoprämien	6 305	6 086	+4%	
- Fee-Erträge	176	167	+5%	
- Segmentergebnis; davon Fee-Ergebnis	458 27	439 26	+4% +3%	
- Cash-Transfer	609	699	-13%	
Frankreich (Mio. EUR)				
- Verbuchte Bruttoprämien	4 030	3 784	+7%	
- Fee-Erträge	295	295	0%	
- Segmentergebnis; davon Fee-Ergebnis	209 106	192 102	+9% +4%	
- Cash-Transfer	182	178	+2%	
Deutschland (Mio. EUR)				
- Verbuchte Bruttoprämien	758	739	+3%	
- Fee-Erträge	422	400	+6%	
- Segmentergebnis; davon Fee-Ergebnis	121 81	113 77	+8% +5%	
- Cash-Transfer	102	101	+1%	
International (Mio. EUR)				
- Verbuchte Bruttoprämien	1 402	1 306	+7%	
- Fee-Erträge	189	192	-2%	
- Segmentergebnis; davon Fee-Ergebnis	64 46	63 44	+1% +5%	
- Cash-Transfer	61	56	+9%	
Asset Managers (Mio. CHF)				
- Gesamterträge; davon TPAM	496 325	506 329	-2% -1%	
- Nettoneugelder TPAM	13 192	1 222	n. a.	
- Verwaltete Vermögen TPAM	137 609	124 688 ²	+10%	
- Segmentergebnis; davon TPAM	145 50	154 61	-6% -19%	
- Cash-Transfer	239	239	0%	

¹ Verbuchte Bruttoprämien, Policengebühren und erhaltene Einlagen: Total einschliesslich Intersegment-Eliminationen von CHF -29 Mio. im HJ 2025 und CHF -30 Mio. im HJ 2024; Fee-Erträge: Total einschliesslich Segment Other und Intersegment-Eliminationen von CHF -233 Mio. im HJ 2025 und CHF -216 Mio. im HJ 2024

² Per 31. Dezember 2024

Auskunft

Media Relations

Telefon +41 43 284 77 77
media.relations@swisslife.ch

Investor Relations

Telefon +41 43 284 52 76
investor.relations@swisslife.ch

www.swisslife.com

Folgen Sie uns auf LinkedIn

[Swiss Life Group](#)

Weitere Informationen

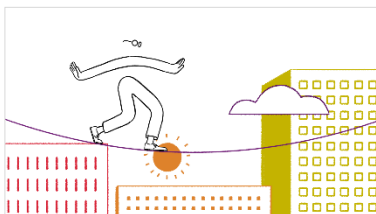
Alle unsere Medienmitteilungen finden Sie unter swisslife.com/medienmitteilungen

Swiss Life-Gruppe

Die Swiss Life-Gruppe ist ein führender europäischer Anbieter von umfassenden Vorsorge- und Finanzlösungen. In den Kernmärkten Schweiz, Frankreich und Deutschland bietet Swiss Life über eigene Agenten sowie Vertriebspartner wie Makler und Banken ihren Privat- und Firmenkunden eine umfassende und individuelle Beratung sowie eine breite Auswahl an eigenen und Partnerprodukten an.

Die Beraterinnen und Berater von Swiss Life Select, Tecis, Horbach, Proventus und Chase de Vere vermitteln ihren Kundinnen und Kunden auch passende Produkte von Partnerunternehmen. Swiss Life Asset Managers öffnet institutionellen und privaten Anlegern den Zugang zu Anlage- und Vermögensverwaltungslösungen. Swiss Life unterstützt multinationale Unternehmen mit Personalvorsorgelösungen und vermögende Privatkunden mit strukturierten Vorsorgeprodukten.

Die Swiss Life Holding AG mit Sitz in Zürich geht auf die 1857 gegründete Schweizerische Rentenanstalt zurück. Die Aktie der Swiss Life Holding AG ist an der SIX Swiss Exchange kotiert (SLHN). Zur Swiss Life-Gruppe gehören auch verschiedene Tochtergesellschaften. Die Gruppe beschäftigt rund 11 000 Mitarbeitende und verfügt über ein Vertriebsnetz mit rund 17 000 Beraterinnen und Beratern.



[Unternehmensfilm von Swiss Life](#)

Vorbehalt bei Zukunftsaussagen

Diese Publikation enthält spezifische in die Zukunft gerichtete Aussagen, wie etwa Aussagen, die die Begriffe «glauben», «voraussetzen», «erwarten» oder ähnliche Begriffe enthalten. Solche in die Zukunft gerichtete Aussagen können naturgemäss mit bekannten und unbekannten Risiken, Unsicherheiten und weiteren wichtigen Faktoren verbunden sein. Diese können dazu führen, dass die Ergebnisse, Entwicklungen und Erwartungen von Swiss Life deutlich von denjenigen abweichen, die explizit oder implizit in den vorliegenden, zukunftsgerichteten Aussagen beschrieben werden. Angesichts dieser Ungewissheiten wird der Leser darauf hingewiesen, dass es sich bei diesen Aussagen lediglich um Prognosen handelt, die nicht überbewertet werden sollten. Weder Swiss Life noch ihre Verwaltungsräte, Geschäftsführer, Führungskräfte, Mitarbeitenden oder externen Berater oder andere Personen, die mit Swiss Life verbunden sind oder in einem anderweitigen Verhältnis zu ihr stehen, geben ausdrückliche oder implizite Zusicherungen oder Gewährleistungen bezüglich der Richtigkeit oder Vollständigkeit der in dieser Publikation enthaltenen Angaben. Swiss Life und die genannten Personen haften in keinem Fall für Verluste, die sich direkt oder indirekt aus der Weiterverwendung der vorliegenden Angaben ergeben. Ausserdem ist Swiss Life nicht verpflichtet, diese in die Zukunft gerichteten Aussagen zu aktualisieren oder zu verändern oder sie an neue Informationen, zukünftige Ereignisse, Entwicklungen oder Ähnliches anzupassen.