

Zurich, le 11 mai 2023
Annonce événementielle au sens de l'art. 53 RC

Swiss Life augmente les revenus issus de frais et commissions de 7% au premier trimestre 2023

Bon début d'exercice 2023 pour Swiss Life :

- **Revenus issus de frais et commissions : 595 millions de francs (+7% en monnaie locale)**
- **Recettes de primes : 7,5 milliards de francs (+11% en monnaie locale)**
- **Rendement direct des placements non annualisé : inchangé à 0,6% ; produits directs des placements : 0,94 milliard de francs (exercice précédent : 0,97 milliard de francs)**
- **Afflux de nouveaux capitaux nets de Swiss Life Asset Managers dans les affaires TPAM : 2,5 milliards de francs ; actifs sous gestion dans les affaires TPAM à fin mars 2023 : 108 milliards de francs (fin décembre 2022 : 105 milliards de francs)**
- **Ratio SST au 1^{er} janvier 2023 : 215%**

« Swiss Life a bien démarré l'exercice 2023 », déclare Patrick Frost, Group CEO de Swiss Life. « Nos activités reposant sur le versement de frais et de commissions se fondent sur une large base : le recul massif des transactions immobilières sur l'ensemble du marché européen a entraîné une baisse des recettes d'Asset Managers. Cela a été plus que compensé par d'autres secteurs opérationnels, notamment par le conseil financier en Allemagne et la bonne marche des affaires en France et chez International. Concernant notre programme d'entreprise " Swiss Life 2024 ", nous sommes toujours en bonne voie pour atteindre, voire dépasser les objectifs financiers du groupe d'ici 2024. »

Augmentation des revenus issus de frais et commissions et des recettes de primes

Durant le premier trimestre 2023, le groupe Swiss Life a pu développer encore les activités reposant sur le versement de frais et de commissions et a réalisé des revenus issus de frais et commissions de 595 millions de francs au total (exercice précédent : 579 millions de francs). La croissance de 7% en monnaie locale est en particulier due aux produits et services tiers et propres à l'entreprise, tandis qu'Asset Managers a fait face à un environnement de marché exigeant.

Durant les trois premiers mois, le groupe a réalisé des recettes de primes de 7,5 milliards de francs (exercice précédent : 6,9 milliards de francs), soit une hausse de 11% en monnaie locale.

Sur son marché d'origine, la **Suisse**, Swiss Life a réalisé des recettes de primes de 4,4 milliards de francs, ce qui correspond à une croissance de 2%. Les actifs sous gestion dans les affaires semi-autonomes ont pu être augmentés à 6,8 milliards de francs à fin mars 2023 (fin 2022 : 6,2 milliards de francs) ; ces affaires ne sont pour la plus grande partie pas représentées dans les recettes de primes. Dans les activités reposant sur le versement de frais et de commissions, la division Suisse a réalisé des revenus de 78 millions de francs (exercice précédent : 83 millions de francs). Swiss Life **France** a enregistré des recettes de primes de 1,7 milliard d'euros, en recul de 6%. En assurance vie, les recettes de primes ont baissé de 9% après avoir enregistré une croissance largement supérieure à la moyenne du marché depuis 2019. La part d'unités de compte s'est élevée à 65% (exercice précédent : 61%). Les revenus issus de frais et commissions ont augmenté de 14%, à 122 millions d'euros. En **Allemagne**, les recettes de primes ont crû de 3%, pour s'établir à 386 millions d'euros. Les revenus issus de frais et commissions ont encore pu être augmentés, gagnant 17%, à 180 millions d'euros. Le développement supplémentaire de la base de conseillers y a notamment contribué. L'unité de marché **International** a enregistré une forte hausse dans les recettes de primes, à 1,1 milliard d'euros (exercice précédent : 262 millions d'euros), et les revenus dans les activités reposant sur le versement de frais et de commissions ont progressé de 19%, à 100 millions d'euros. Ces deux évolutions sont dues en particulier à l'intégration d'elipsLife.

Durant les trois premiers mois de 2023, **Swiss Life Asset Managers** a enregistré un afflux de nouveaux capitaux nets de 2,5 milliards de francs dans les affaires TPAM (exercice précédent : 1,2 milliard de francs). Fin mars 2023, les actifs sous gestion s'élevaient à 108 milliards de francs (fin 2022 : 105 milliards de francs). Au total, Swiss Life Asset Managers a généré des revenus issus de frais et commissions de 212 millions de francs durant les trois premiers mois de 2023. Le recul de 12% est principalement dû à la vente de Livit FM Services SA au quatrième trimestre 2022, à des effets de change négatifs et à l'atonie du marché des transactions immobilières. Les affaires TPAM ont contribué pour 133 millions de francs (-11%).

Rendement direct des placements stable

Au premier trimestre 2023, Swiss Life a réalisé un rendement direct des placements non annualisé de 0,6% (exercice précédent : 0,6%). Les produits directs des placements se sont montés à 0,94 milliard de francs (exercice précédent : 0,97 milliard de francs). Les contributions plus élevées des obligations et de l'immobilier n'ont pas pu compenser la faible distribution de certains fonds dans la fortune de placement. Le programme de rachat d'actions d'un milliard de francs en cours depuis début décembre 2021 arrive à son terme, comme prévu. Comme déjà annoncé dans le

cadre de la publication du rapport sur la situation financière, le groupe Swiss Life présentait au 1^{er} janvier 2023 un ratio SST de 215% (1^{er} janvier 2022 : 223%). Actuellement, Swiss Life table sur un ratio SST à peu près au niveau du début d'année. Le taux de solvabilité se situe ainsi au-dessus de l'ambition stratégique de 140-190%.

Conférence téléphonique à l'intention des analystes et des investisseurs

Une conférence téléphonique en anglais avec Matthias Aellig, Group CFO, aura lieu aujourd'hui à 9 heures (HEC) à l'intention des analystes financiers et des investisseurs. Un [webcast audio](#) est en outre disponible sur la page Internet. Vous trouverez tous les documents relatifs aux états financiers en ligne à l'adresse www.swisslife.com.

Numéro d'accès Europe :	+41 (0) 58 310 50 00
Numéro d'accès Royaume-Uni :	+44 (0) 207 107 06 13
Numéro d'accès Etats-Unis :	+1 (1) 631 570 56 13

Chiffres clés au 31 mars 2023

	T1 2023	T1 2022	Variation (en %)	Variation (en monnaie locale)
Base IFRS, chiffres non révisés				
Total¹ (en mio. CHF)				
- Primes émises, accessoires de primes et dépôts perçus, bruts	7 532	6 858	+10%	+11%
- Revenus issus de frais et commissions	595	579	+3%	+7%
Par unité opérationnelle				
Suisse (en mio. CHF)				
- Primes émises, accessoires de primes et dépôts perçus, bruts	4 416	4 324	+2%	
- Revenus issus de frais et commissions	78	83	-6%	
France (en mio. EUR)				
- Primes émises, accessoires de primes et dépôts perçus, bruts	1 700	1 812	-6%	
- Revenus issus de frais et commissions	122	107	+14%	
Allemagne (en mio. EUR)				
- Primes émises, accessoires de primes et dépôts perçus, bruts	386	376	+3%	
- Revenus issus de frais et commissions	180	154	+17%	
International (en mio. EUR)				
- Primes émises, accessoires de primes et dépôts perçus, bruts	1 062	262	n/a	
- Revenus issus de frais et commissions	100	84	+19%	
Asset Managers (en mio. CHF)				
- Revenus issus de frais et commissions	212	241	-12%	
- Nouveaux capitaux nets TPAM	2 539	1 233	+106%	
- Actifs sous gestion TPAM	107 905	105 379 ²	+2%	

¹ Primes émises, accessoires de primes et dépôts perçus, bruts : le total comprend des éliminations intersectorielles de -10 millions de francs au T1 2023 et de -6 millions de francs au T1 2022 ; revenus issus de frais et commissions : le total comprend le secteur Autres et des éliminations intersectorielles de -94 millions de francs au T1 2023 et de -102 millions de francs au T1 2022.

² Au 31 décembre 2022

Informations

Media Relations

Téléphone +41 43 284 77 77
media.relations@swisslife.ch

Investor Relations

Téléphone +41 43 284 52 76
investor.relations@swisslife.ch

www.swisslife.com

Suivez-nous sur Twitter

[@swisslife_group](https://twitter.com/swisslife_group)

Informations complémentaires

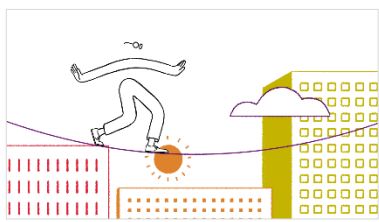
Vous trouverez tous les communiqués de presse à l'adresse swisslife.ch/communiques

Swiss Life

Le groupe Swiss Life est l'un des leaders européens en termes de solutions complètes en prévoyance globale et en finances. Sur ses marchés clés, la Suisse, la France et l'Allemagne, Swiss Life propose aux particuliers et aux entreprises un conseil personnalisé et complet de même qu'un large choix de produits de sa conception et de produits de ses partenaires via des agents appartenant à son réseau ou des partenaires de distribution tels que des courtiers et des banques.

Les conseillers Swiss Life Select, Tecis, Horbach, Proventus et Chase de Vere choisissent les produits du marché adaptés à leurs clients selon l'approche « Best Select ». Swiss Life Asset Managers propose des solutions de placement et de gestion d'actifs aux investisseurs privés et institutionnels. Swiss Life offre également des solutions de prévoyance en faveur du personnel aux multinationales, et des produits de prévoyance structurés aux particuliers fortunés.

Swiss Life Holding SA, domiciliée à Zurich, trouve son origine dans la Caisse de Rentes Suisse (Schweizerische Rentenanstalt), fondée en 1857. L'action de Swiss Life Holding SA est cotée à la bourse suisse SIX Swiss Exchange (SLHN). Le groupe Swiss Life détient également diverses filiales. Il emploie environ 10 000 collaborateurs et dispose d'un réseau de distribution de plus de 17 000 conseillers.



[Film d'entreprise de Swiss Life](#)

Cautionary statement regarding forward-looking information

This publication contains specific forward-looking statements, e.g. statements including terms like “believe”, “assume”, “expect” or similar expressions. Such forward-looking statements, by their nature, are subject to known and unknown risks, uncertainties and other important factors. These may result in a substantial divergence between the actual results, developments and expectations of Swiss Life and those explicitly or implicitly described in these forward-looking statements. Given these uncertainties, the reader is reminded that these statements are merely projections and should not be overvalued. Neither Swiss Life nor its Members of the Board of Directors, executive managers, managers, employees or external advisors nor any other person associated with Swiss Life or with any other relationship to the company makes any express or implied representation or warranty as to the correctness or completeness of the information contained in this publication. Swiss Life and the abovementioned persons shall not be liable under any circumstances for any direct or indirect loss resulting from the use of this information. Furthermore, Swiss Life undertakes no obligation to publicly update or change any of these forward-looking statements, or to adjust them to reflect new information, future events, developments or similar.